

# Les noms de famille inscrits dans le territoire de Réotier

Olivier Peyre, juillet 2023



Panneau à l'entrée du chemin de l'ancien hameau d'estive des Bruns (1700 m).

# Introduction

Pour peu qu'on soit né à Réotier ou qu'on y habite depuis quelques années en s'intéressant à la vie locale, on connaît les noms des vieilles familles du cru et on sait que certains quartiers portent des noms en relation avec celles-ci. Comme ailleurs, il y a donc un lien historique très fort entre quelques familles et le territoire sur lequel nous vivons.

Mais une fois qu'on a dit ça, a-t-on fait le tour de la question ? Dans cette recherche, j'ai essayé de recenser tous les toponymes (noms de lieux) issus directement ou indirectement d'un patronyme (nom de famille), puis de les cartographier et d'en conclure quelque chose.

Pour cela j'ai utilisé deux bases principales de données. Côté familles, j'avais déjà les noms de tous les pénitents de la confrérie locale (un bon millier). Côté cadastre, j'ai dépouillé les matrices des six sections communales avec les noms des 9000 parcelles privées pour en repérer les noms de quartier nous intéressant. Ne reste plus ensuite qu'à croiser les deux ensembles et en livrer les résultats sur cartes.

# 1. La base de données patronymique

Dans mon étude de 2021 « Les Pénitents de la confrérie de Réotier (XVIIIème – XXème siècle) », 206 p, j'avais systématiquement noté tous les membres déclarés comme appartenant à la confrérie, en distinguant trois périodes, en voici le résultat.

## 1. Pour la période finissant en 1789 :

*« Si l'on regarde les patronymes, en ajoutant les noms des recteurs à ceux des confrères et des époux pour les femmes, on obtient plus de 200 noms, composés de 34 noms de famille différents.*

*Certains n'apparaissent qu'une seule fois (Allix, Avon, Barnéoud, Buffe, Céard, Clapier, Combal, Jovent, Rapin) parfois ce sont des femmes venant d'autres paroisses, ou de deux à quatre fois (André, Gaignaire, Garnier, Gensoul, Olivier, Rey, Reymond, Rigaud, Rivial, Toscan, Varcellin). Ensuite nous trouvons des noms plus fréquents, marqués de cinq à dix fois (Assaud, Blanc, Bourcel, Escoffier, Lagier, Lajard, Pons et Richard), enfin nous arrivons aux grandes familles locales du moment (Guieu 14, Domény 15, Brun 17, Jourdan 17, Colomb 27 et Eymar 28) ».*

## 2. Pour la période 1790-1844 :

*« Comme nous l'avons fait pour l'état de 1789, si l'on en vient aux noms de famille des pénitents en recensant tous les patronymes mentionnés, ce demi-siècle apporte soixante-deux patronymes différents pour près de quatre cents cinquante noms.*

*Sur ces soixante-deux patronymes, près de la moitié n'apparaissent qu'une fois, ce sont parfois des noms d'épouses venant de communes voisines (Eyme, Milly, Giraud, Fache, Barthélémy, Argence, Magnan, Motte, Rostan, Tholosan, Duraffour, Goursan, Elzéard, Morand, Muraille, Gros, Arnaud, Chambon, Morel, Meynet, Antoine, Michel, Peyrache, Pascal, Imbert, Bonnataire, Arnoux et Arnaud). D'autres sont peu fréquents, inscrits de deux à quatre fois seulement (Hodoul, Bonnabel, Richard, Avon, André, Reymond, Achard, Blanc, Gensoul, Garnier, Bernaudon, Saurel, Combal, Chapin et Barberoux). Dans la plupart des cas ce sont des noms nouveaux relativement à l'état de 1789. Il peut donc y avoir des familles locales qui n'avaient pas intégré les pénitents avant la Révolution et/ou tout simplement un renouvellement de la population avec plus de mariages d'une commune à l'autre.*

*Demeurent donc dix-neuf familles citées au moins à cinq reprises. Donnons les patronymes revenant pour la période de cinq à dix fois : Rey, Allix, Varcellin, Rigaud, Gaignaire, Lagier et Lajard. Restent douze familles se détachant du lot et constituant l'ossature de la confrérie : Toscan (12 mentions), Rivial (15), Pons (17), Bourcel, Assaud et Jourdan toutes trois 22 mentions, puis les familles*

*Domény (24), Escoffier (27), Guieu (28) et Brun (31). Enfin deux dernières familles dominant largement l'ensemble : la famille Colomb (53 mentions) et la famille Eymar (54).*

*Remarquons qu'à peu de choses près on retrouve la même composition patronymique qu'un demi-siècle plus tôt avec en plus les deux mêmes grandes familles, Colomb et Eymar, revenant le plus fréquemment dans la liste des pénitents ».*

### 3. Pour la période 1845-1915 :

*« Plus de 550 noms de famille sont inscrits une ou plusieurs fois, c'est un stock assez conséquent. Ils se répartissent en 86 patronymes différents, forte augmentation relativement à la période précédente où on n'en avait que 62 alors que le stock global n'a progressé que d'une centaine de mentions. Plus grande diversité des noms des pénitents en cette seconde moitié du XIXème siècle, donc. Beaucoup n'apparaissent qu'une seule fois ou deux : Constant, Combal, Foudon, Esmieu, André, Bernard, Marchis, Laurent, Die, Imbert, David, Sagnat, Fortunat, Joubert, Gérard, Garnier, Roche, Moulin, Guigues, Michel, Mense, Gay, Morand, Philip, Chaillol, Jame, Blaye, Barron, Tartit, Palluel, Martin, Bonnafoux, Léotaud, Feuillassier, Liotier, Albret, Flambe, Eymony, Rostan, Léotier, Meyer, Vernin, Tardieu, Arnoux, Silvère et Chabot, 46 noms en tout, disons la moitié.*

*D'autres reviennent de trois à cinq fois : Elzéard, Peyrache, Chapin, Roux, Gros, Varcelin, Cheylan, Saurel, Bernaudon, Chambon, Muraille, Barberoux, Maurel, Argence, Esméric, Isoard, Domingue et Hodoul. 18 patronymes, ce qui fait un total de 64 sur 86 autrement dit les trois quarts, une base assez large donc.*

*Voici maintenant les noms sortant de six à dix fois : Arnaud, Rigaud, Rey, Lajard, Rivial, Lagier, Reymond, Gensoul, Carre : neuf autres noms de famille. Encore plus fréquents mais moins de vingt fois nous rencontrons Toscan (13), Achard (15), Escoffier (18) et Bonnabel (19).*

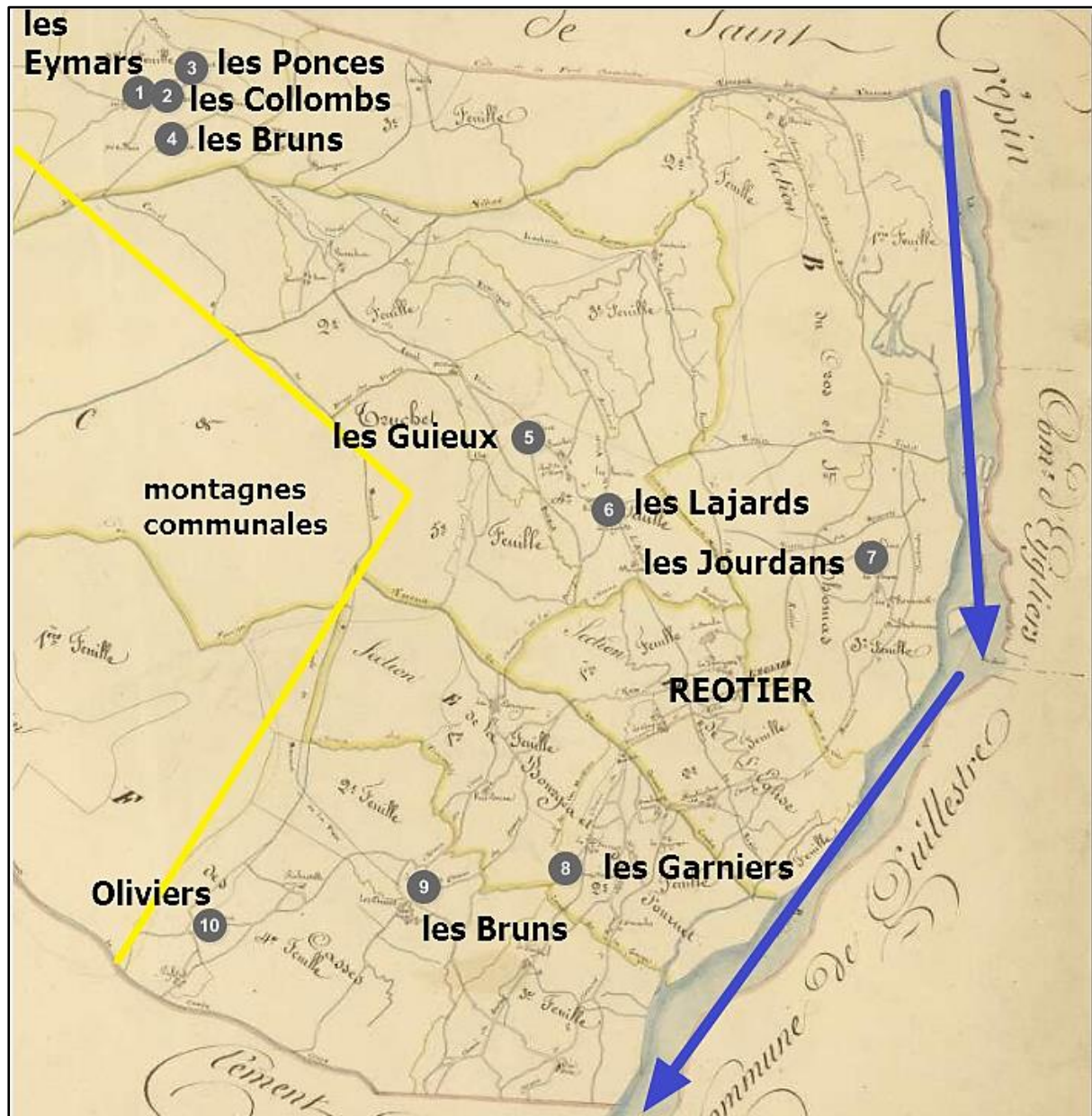
*Au-delà, on recense les Jourdan (20 mentions), les Pons (22 mentions), les Bourcel (27 mentions), les Brun et les Domény (29 mentions chacun), les Assaud (32 mentions), le podium -si l'on peut dire- étant occupé par les Guieu (42 mentions), les Eymar (45 mentions) et finalement les Colomb (51 mentions).*

*Ces trois familles (Guieu, Eymar et Colomb) représentent près du quart des noms tirés des listes entre 1845 et 1915, mais pour les Eymar et les Colomb leur avance sur les autres familles s'est réduite. En termes numériques, dans la confrérie certaines familles progressent, d'autres sont en retrait ou se maintiennent, la base se diversifie et s'élargit, mais la tête demeure la même qu'entre 1790 et 1844 avec les Eymar et les Colomb ».*

## 2. La base de données cadastrale

Seconde base de données, les patronymes dans le cadastre.

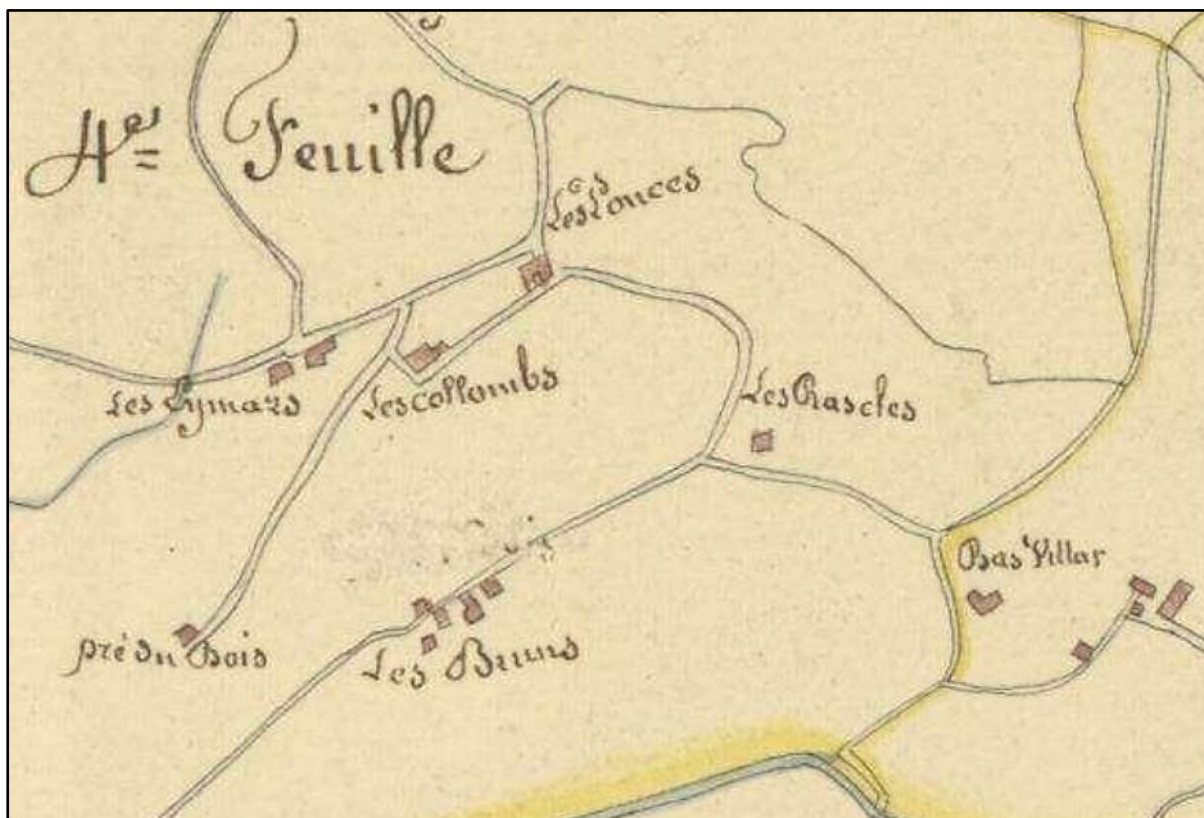
Document n°1.2 : les patronymes sur la feuille d'assemblage (1833)



Carte partielle du territoire de Réotier centrée sur la partie de moyenne et basse altitude, partie habitée et cultivée. Pour s'y repérer, les grandes flèches indiquent la Durance et le sens de son écoulement, le trait jaune la limite géométrisée entre les terrains privés et les montagnes communales, enfin REOTIER situe l'église paroissiale.

En consultant la feuille d'assemblage du cadastre dit napoléonien (1833), et pour commencer, on repère dix noms de lieux et de hameaux, tous dans la partie autrefois mise en culture et possédée individuellement.

Document n°2.2 : un coin de territoire fourni en patronymes



Extrait zoomé de la feuille d'assemblage montrant quatre toponymes liés aux familles en rive gauche du torrent du Villard, les Ponces étant l'autre orthographe des Pons.

Après ce déblayage initial, passons maintenant aux infos brutes tirées des matrices. Le numéro est le premier du quartier sur la matrice correspondante.

### **Section A dite du Villar**

N°257	: Champ des Marchs (= d'Eymars)
N°637	: Rocher Lagier
N°649	: Cote de Rocher Lagier
N°707	: Derrière les Eymars au Grand Pré
N°757	: la Brune au Grand Pré
N°794	: les Ponces
N°806	: Au-dessus des Collombs

N°811 : les Collombs  
N°819 : Devant les Collombs  
N°824 : Sous les Collombs  
N°865 : Champ des Bruns  
N°910 : Champ de Jean Rey  
N°912 : Champ de Grabuel  
N°939 : Champ de Collomb  
N°960 : Sous les Bruns  
N°962 : les Bruns  
N°988 : Combe Eymare sous les Bruns  
N°999 : Combe Eymare  
N°1187 : Peyre Faure  
N°1191 : Champ Capelan  
N°1193 : Sous les Eymars  
N°1235 : Pré Brémond

### **Section B du Cros et de Saint-Thomas**

N° 199 : Champ de Garnier  
N°982 : Derrière les Jourdans  
N°986 : les Jourdans  
N°1013 : Clot de Roux

### **Section C de Truchet**

N°236 : Pré Michel  
N°639 : Glaude Rey  
N°1078 : les Lajards  
N°1205 : la Reyte  
N°1286 : les Guions  
N°1663 : les Imbertes

### **Section D de l'Eglise**

N°265 : Pré de Pons  
N°570 : Eymare

### **Section E de la Bourgea et du Fournet**

N°86 : les Gautiers  
N°424 : Escoffière  
N°438 : Champ du François  
N°489 : les Garniers  
N°493 : Au-dessus des Garniers  
N°555 : Pré Henri Collomb  
N°719 : Pré Toscan

N°859 : Rolland  
N°941 : Assaoudi  
N°1254 : Devant les Garniers  
N°1262 : les Garniers + n°1275  
N°1267 : Sous les Garniers

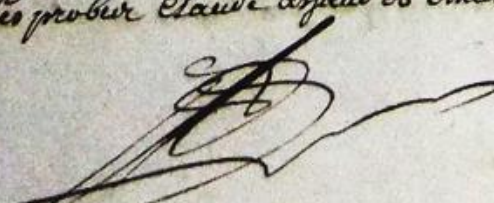
### **Section F de la Bourgea et du Fournet**

N°71 : Peyre Antoine  
N°83 : Razette au-dessus des Bruns  
N°84 : les Bruns  
N°108 : Derrière les Bruns  
N°206 : les Jardins sous les Bruns  
N°532 : Cote de Pré Imbert  
N°792 : les Prés sous Pré Imbert  
N°807 : Pré Imbert Bas  
N°1009 : Pré Imbert  
N°1272 : Champlagier  
N°1273 : Champ Blanc  
N°1430 : Fons du Champ Blanc  
N°1487 : Champ de Larivial  
N°1906 : Oliviers  
N°1931 : la Ponche

Evidemment cette liste est bien plus fournie que le simple relevé effectué sur la feuille d'assemblage. Les deux bases de données ne correspondent pas complètement, puisque des familles ayant donné leur nom à un quartier ont pu disparaître par la suite (Faure, Brémond, Imbert, Olivier), alors que des homonymes ont pu venir s'y établir bien plus tard, puisqu'il y a aussi des prénoms isolés (Antoine, François, Michel = Mikéou, Antoine, Rolland) et des surnoms (Grabuel, Capelan), voire des termes ambigus (Blanc : est-ce la terre des Blancs ou une terre claire, la Ponche est-ce une forme pointue ou relatif aux Pons ?, etc.).

Quand je dis que des familles ont pu disparaître, voici une autre liste de chefs de familles roteirolles encore plus ancienne, car elle date de 1699, c'est-à-dire de Vauban, au moment de la construction de Mont-Dauphin, à l'occasion de la réalisation d'un cadastre remplaçant le précédent détruit en 1692 par l'ennemi.



Assemblée  
L'an mil six cent soixante neuf et le dixième  
jour du mois de février au lieu de réotier et mas des sagnes  
pardevant antoine rivial lieutenant de châtelain et consul se sont  
assembles les probes Claude assaud et vincent rigaud consuls modernes  


dudit lieu assistés d'antoinne escoffier, françois richard, Jean-  
bourcel, Joseph Rey, Jean despiés pierre rey, pierre groulier, françois  
doméni, Joseph Brun Jean garnier, barthélémy Lajard, Jean Bourcel feu  
Jean, Jean Brun, françois Lagier, Jean Jourdan pierre eymau, Jaques  
bourcel Jaques despiés, Jaques pons, françois rey, marcelin bourcel  
Joseph olivier, machieu rey, Jean gensoul pierre eymau Jean Brun, Jean  
Vieyard, françois quieu, Lauvens doméni, Jean Colomp, homore escoffier  
Jaques gaigniere, Louis doméni, françois jourdan, michel Brun, Joseph  
Colomp, Jean Colomp pierre eymau Jean Lajard philips gensoul Jean  
pons, françois bonafous, Jean Lagier pierre ron, antoine pons Jaques  
Brun, Jean doméni et autres Jean doméni, françois Rey, martin Rey, Joints  
chessparticuliers manant et habitant de Ladite Commune Rey assemblez  
et convoqués au rapport de Jean Eymau et Jean pons champions Jurés  
de Ladite Commune auxquels assemblez a été proposé par lesdits Consuls  
que lesdits Esprit Brun, le homore mensse leur ont fait connoître  
que suivant l'arpentage et l'estimation qu'ils ont fait du terroir

« L'an 1699 et le dixième jour du mois de février au lieu de Réotier et mas des Sagnes, par devant Antoine Rivial lieutenant de châtelain et consul, se sont assemblés les probes Claude Assaud et Vincent Rigaud consuls modernes dudit lieu, assistés d'Antoine Escoffier, François Richard, Jean Bourcel, Joseph Rey, Pierre Groulier, François Doméni, Joseph Brun, Jean Garnier, Barthélémy Lajard, Jean Bourcel feu Jean, Jean Brun, François Lagier, Jean Jourdan, Pierre

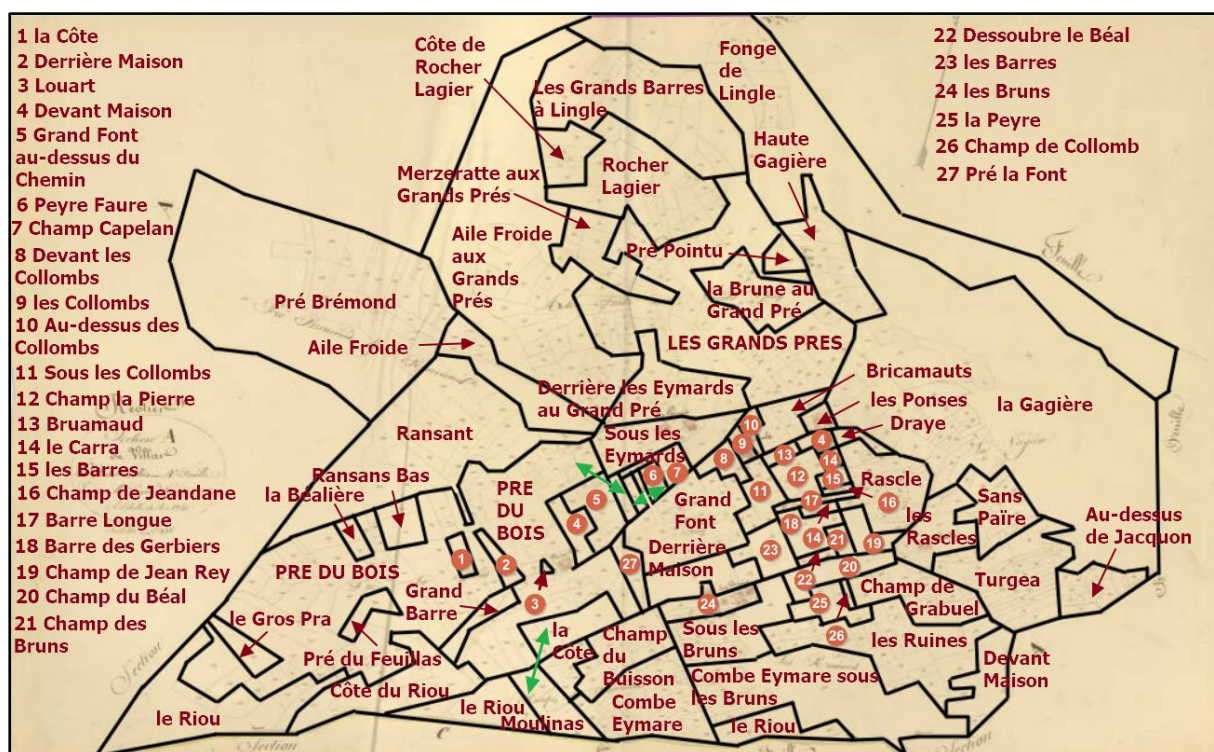
*Eymar, Jacques Bourcel, Jacques Escoffier, Jacques Pons, François Rey, Marcelin Bourcel, Joseph Olivier, Mathieu Rey, Jean Gensoul, Pierre Eymar, Jean Brun, Jean Richard, François Guieu, Laurent Domény, Jean Collomb, Honoré Escoffier, Jacques Gaignière, Louis Domény, François Jourdan, Michel Brun, Joseph Collomb, Jean Collomb, Pierre Eymar, Jean Lajard, Philippe Gensoul, Jean Pons, François Bonnafox, Jean Lagier Pierron, Antoine Pons, Jacques Brun, Jean Domény et autre Jean Domény, François Rey, Martin Rey, tous chefs particuliers, manants et habitants de ladite communauté, ici assemblés et convoqués au rapport de Jean Eymar et Jean Pons champiers jurés de ladite communauté »...*

Transcription avec les orthographes d'aujourd'hui, dont il ressort les 22 noms de famille classés par ordre alphabétique :

Assaud, Bonnafox, Bourcel, Brun, Collomb, Domény, Escoffier, Eymar, Gaignière, Garnier, Gensoul, Groulier, Guieu, Jourdan, Lajard, Lagier, Olivier, Pons, Rey, Richard, Rigaud, Rivial.

Revenons aux cartes.

#### Document n°4.2 : un exemple de complexité du terrain



Globalement nous sommes ici aux Grands Prés, dans les plus hautes terres cultivées et fauchées de Réotier, en amont du Bas Villard.

En notant les données des matrices et en les reportant sur le plan cadastral, on obtient des dizaines et des dizaines de quartiers délimités, plus ou moins grands, parfois réduits à une, deux ou trois parcelles.

Ici dans un précédent travail, j'avais placé les noms des quartiers assez vastes et reporté avec les numéros les plus petits, et comme si ce n'était pas assez complexe, certains quartiers sont formés de plusieurs ensembles de parcelles d'où les flèches vertes les reliant. A première vue c'est inextricable mais cette précision extrême démontre la force du lien entre le cultivateur et les terroirs. Elle nous dit aussi toute l'importance passée du Villard pour les Roteirolles.

Que valent ces noms ? Naturellement en 1833 ils sont donnés par les propriétaires, peut-être par le maire ou des hommes de confiance désignés, aux employés du fisc, mais les uns parlent à la fois français et patois, alors que les fonctionnaires sont français et tentent dans la mesure du possible de franciser les dénominations, c'est pourquoi cohabitent par exemple « *Pré* » et « *Pra* », et qu'il ne faut pas être sourcilleux quant à l'orthographe : « *Sans Paire* » peut être « *Sant Peyre* » et donc Saint Pierre.

Essayons donc de faire au mieux.

### 3. Localisation des patronymes par sections

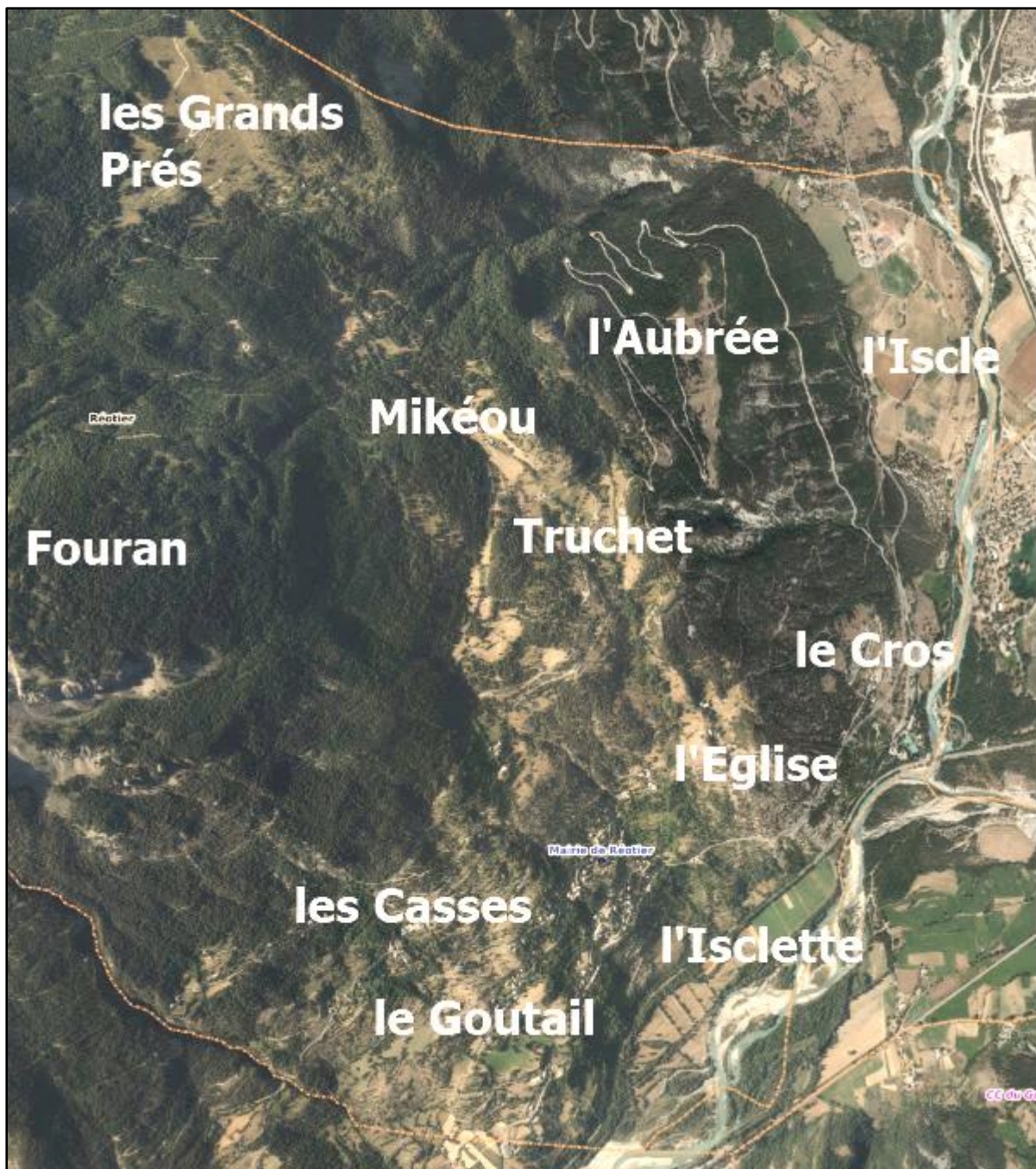
Document n°1.3 : vision globale du territoire de Réotier



Capture d'écran du site [geoportail.gouv.fr](https://geoportail.gouv.fr), onglet photographies aériennes, nouvelle version été 2022 + onglet limites administratives.

Entre Vautisse et Durance (flèches bleu clair tout à droite) voici de gauche à droite les alpages, la forêt, la partie habitée et plus ou moins cultivée. Rappelons que seule la partie de droite nous intéresse, d'où le zoom suivant.

Document n°2.3 : la partie concernée par l'étude



Quelques repères géographiques. Avançons maintenant section par section.

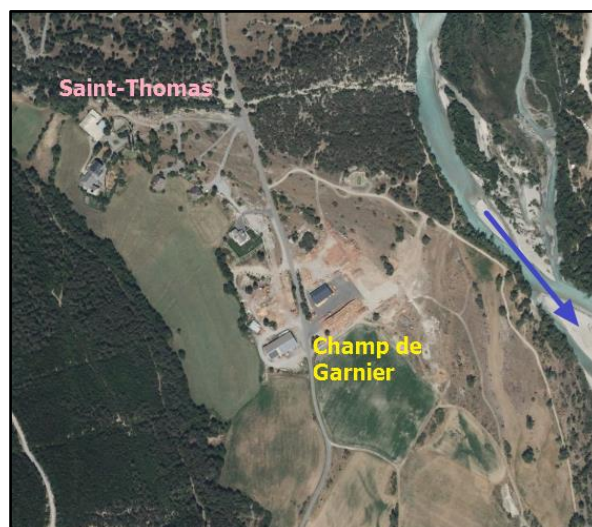
### Document n°3.3 : les patronymes des Grands Prés



Ce qui correspond aujourd'hui à la clairière des Grands Prés, autrefois le Villard et le Bas Villard, avec pour repère actuel la piste forestière menant à l'Alp. Toponymes liés aux familles de Réotier, avec une petite simplification vu leur densité. En jaune les noms classiques des vieilles familles roteirolles, en blanc les noms disparus depuis longtemps.

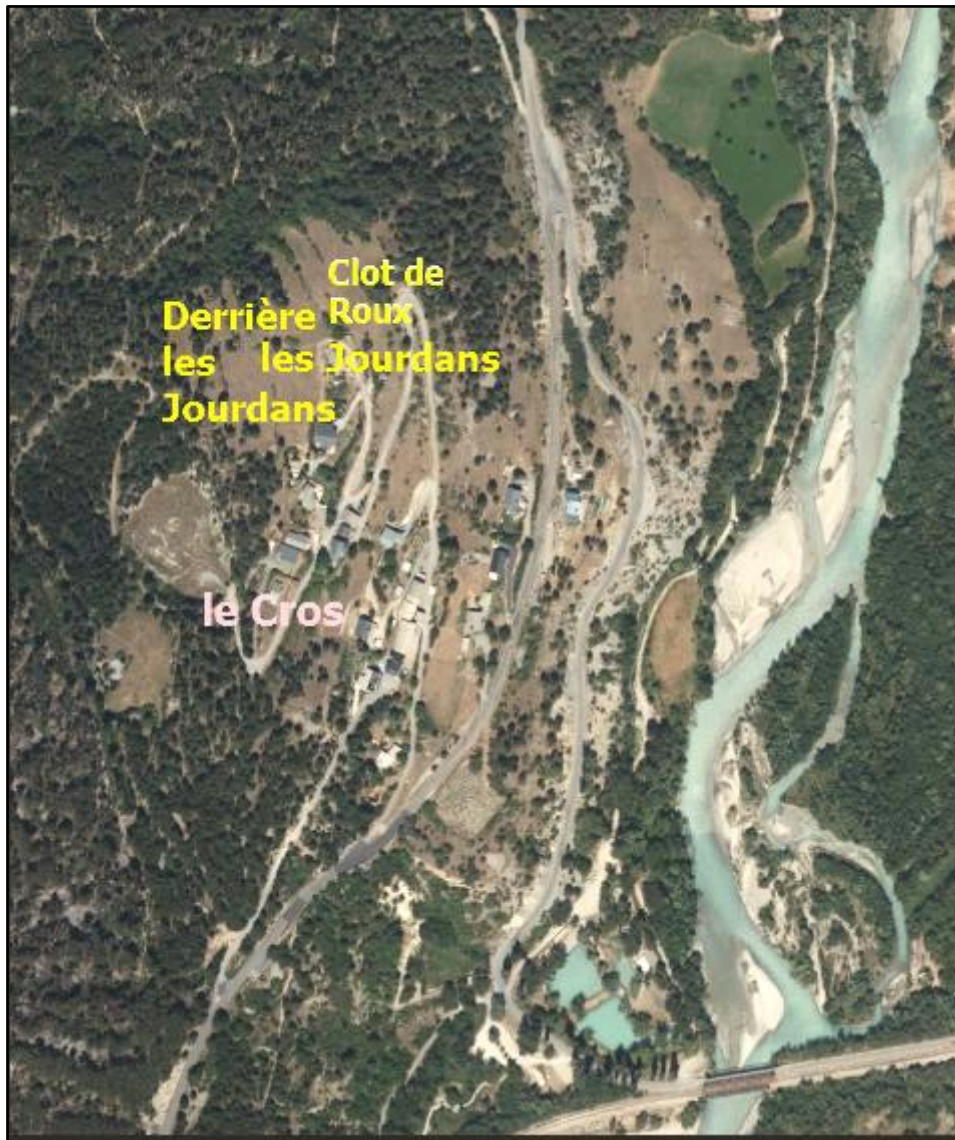
Familles Lagier, Brun, Collomb, Escoffier, Pons et Eymar.

### Document n°4.3 : les patronymes de l'Isle



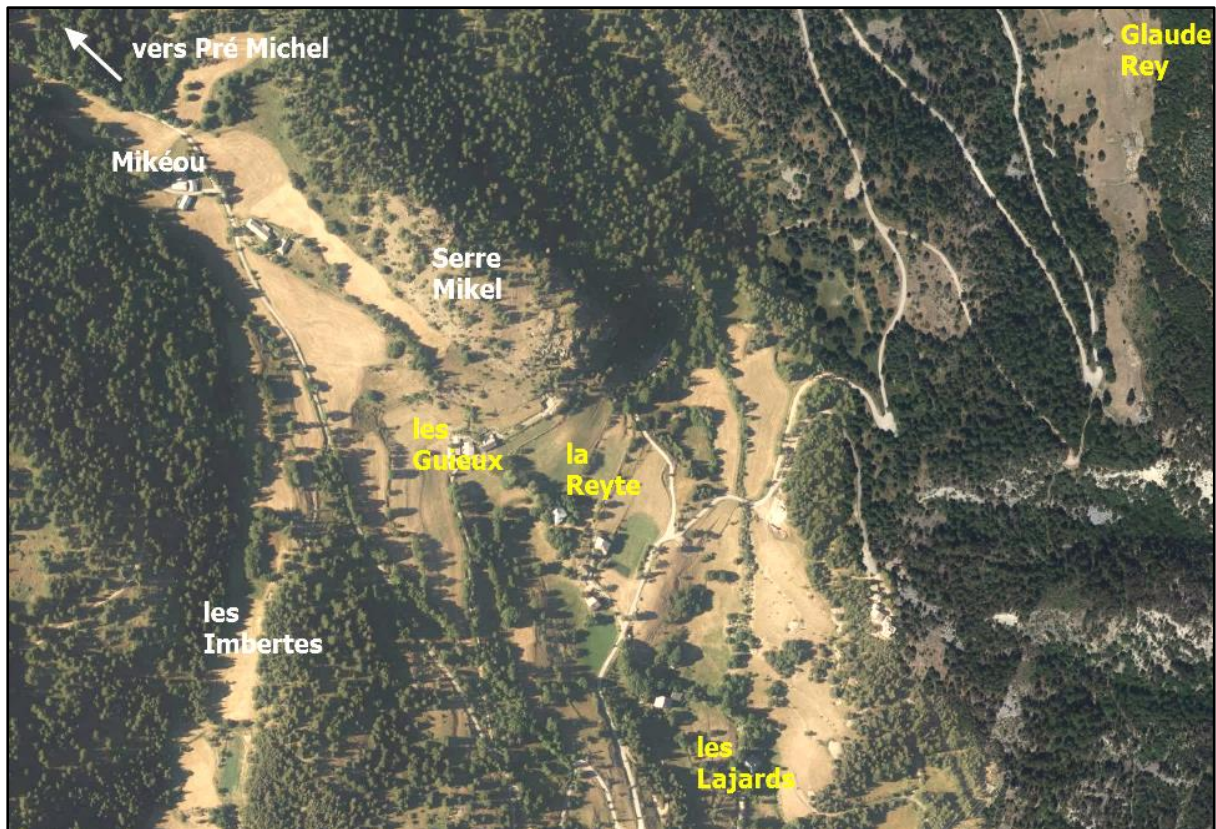
La plateforme bois et la Durance pour repères. En rose, Saint-Thomas pour situer.  
Famille Garnier seulement.

Document n°5.3 : les patronymes du Cros



En bas le pont noir et la cabane du Pêcheur comme repères.  
Familles Roux et Jourdan seulement.

Document n°6.3 : les patronymes de Truchet et alentours



Les maisons anciennes composant Truchet.

Familles Lajard, Guieu et Rey (Glaude –et non Claude- Rey, la Reyte). Au passage notons les trois écritures simultanées de Mikéou : Mikéou, Mikel et Michel. Quel lien d'ailleurs entre ce toponyme et le territoire d'un point de vue religieux ?

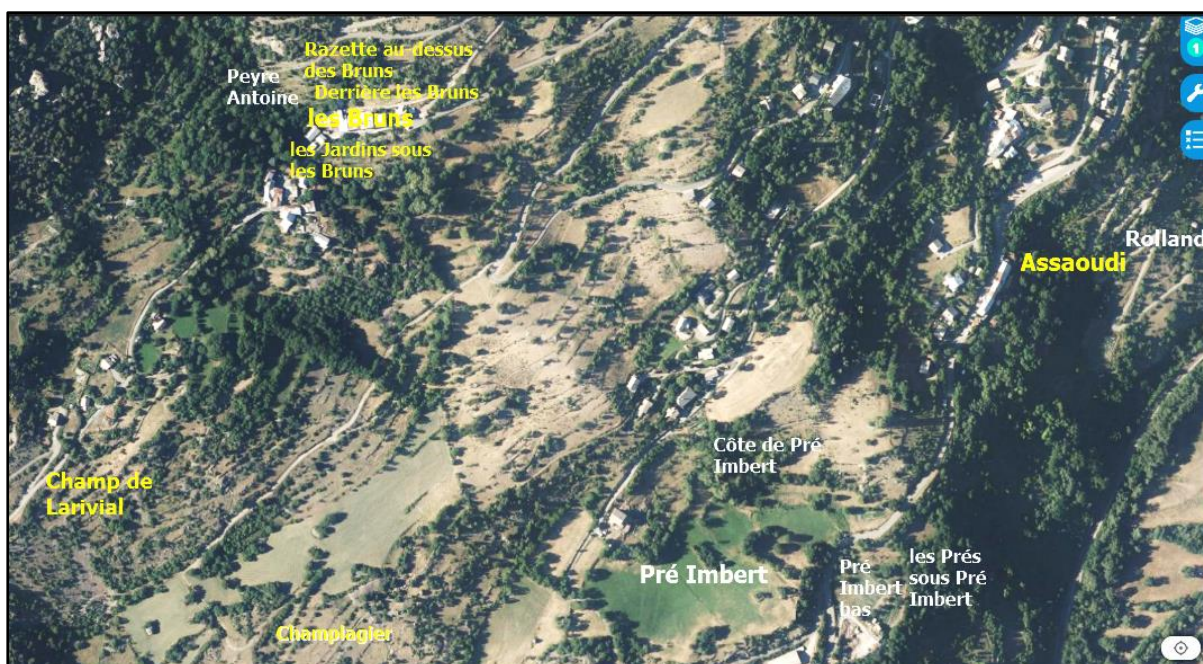


Document n°7.3 : les patronymes autour de la zone urbanisée



Au centre, la zone qui s'urbanise depuis les années 1970.  
Familles Garnier, Gauthier, Escoffier, Collomb, Pons, Eymar et Toscan.

## Document n°8.3 : les patronymes de la partie occidentale de la commune



Chevauchement et prolongement occidental de la vue précédente.  
Familles Assaud, Brun, Lagier et probablement Rivial.

Au total nous avons recensé sur le cadastre de 1833 15 familles ayant donné leur nom à un ou plusieurs quartiers de Réotier, j'entends par là des familles toujours présentes à cette époque. Mais vérifions : quelles sont les familles ayant donné leur nom à des quartiers et qui sont alors propriétaires lors de la confection du cadastre ?

La réponse se trouve dans la « *Table alphabétique des propriétaires* » commencée en 1833, qui fait partie des documents cadastraux numérisés à notre disposition.

## 4. La vérification par la table alphabétique des propriétaires (1833)

Document n°1.4 : les propriétaires Assaud et Brun

NOMS, PRÉNOMS ET DEMEURES des propriétaires.		FOLIOS de la MATRICE.	
Assaud Augustin, au Croix	37	Brun Pierre feu Jacques	138
Assaud Barthélemy (hoir) au Croix	41	Brun Pierre feu Pierre	144
Assaud Etienne, à l'Aubrie	47	Brun Henry, à Montcel	150
Assaud François, au Croix	49	Brun Jean Honoré, à Champelle	156
Assaud Luce, au Croix	51	Brun Jean Pierre, au Croix	157
Assaud Louis, à St. Chama	59	Brun Mathieu feu Jean	159
Assaud Michel, au Croix	55	Brun Michel feu Marianne	164
Assaud Pierre feu Pierre	54	Brun Pierre feu Jean Baptiste	169
Assaud Pierre, au Croix	59		
Assaud Chama feu	63		

Extrait de la liste alphabétique des propriétaires.

Nombre d'Assaud (songeons à la place de l'Assaoudi), alors que les Brun ne figurent pas tous ici, étant répertoriés sur deux pages différentes. Parmi les chefs de famille possédant des biens fonciers à Réotier, une minorité réside dans les communes voisines.

Document n°2.4 : les propriétaires Collomb et Escoffier

Collomb Jean dit Pierre dit la Grand'bière, au Buisson	186		
Collomb Jacques son Jean Buisson, au Buisson	191		
Collomb Jacques son Michel dit la Grand'bière, au Buisson	199		
Collomb Jean dit Pierre dit la Grand'bière, au Buisson	207		
Collomb Jean dit Pierre dit la Grand'bière, au Buisson	213		
Collomb Jean son Étienne dit la Grand'bière, au Buisson	217		
Collomb Jean son Antoine dit la Grand'bière, au Buisson	221		
Collomb Jean son Jean dit dit la Grand'bière, au Buisson	222		
Collomb Jean dit Pierre dit la Grand'bière, au Buisson	226		
Collomb Joseph dit Pierre dit la Grand'bière, au Buisson	232		
Collomb Louis, à Champville	238		
Collomb Antoine dit Pierre dit la Grand'bière, au Buisson	239		
Collomb Antoine dit Pierre dit la Grand'bière, au Buisson	241		
Collomb Antoine dit Pierre dit la Grand'bière, au Buisson	242		
Collomb Michel son Jacques dit la Grand'bière, au Buisson	246		
Collomb Louis son Joseph dit dit la Grand'bière, au Buisson	250		
		NOMS, PRÉNOMS ET DEMEURES des propriétaires.	FOLIOS de la MATRICE.
		Escoffier Benoite son Marcellin, à Montelle	299
		Escoffier Catherine son Marcellin, à Montelle	300
		Escoffier Louise son Antoine dit la Grand'bière, au Buisson	301
		Escoffier Jacques son Barthélemy dit la Grand'bière, au Buisson	305
		Escoffier Jean dit Antoine, au Buisson	311
		Escoffier Jean Charles, à dit la Grand'bière, au Buisson	315
		Escoffier Jean dit Clément dit la Grand'bière, au Buisson	319
		Escoffier Jean dit Étienne dit la Grand'bière, au Buisson	323
		Escoffier Marcellin son Marcellin, à Montelle	329
		Escoffier Michel, au Buisson	327

Deux familles locales très nombreuses il y a deux siècles.

Document n°3.4 : les propriétaires Eymar et Guieu

<del>Eymar Catherine son épouse</del> 331	<del>Guieu Barthélemy son</del> 431
<del>à Moulins</del>	<del>Barthélemy, à Champcelle</del>
<del>Eymar Barthélemy son père</del> 332	<del>Guieu François dit Polme</del> 439
<del>à l'abbé</del>	<del>à son épouse</del>
<del>Eymar François dit Simon</del> 337	<del>Guieu Jacques son Jean</del> 438
<del>à Champcelle</del>	<del>à Moulins</del>
<del>Eymar Jean dit à Champcelle</del> 343	<del>Guieu Jean André dit abbe</del> 444
<del>Eymar Jacques dit abbe</del> 344	<del>à Moulins</del>
<del>Eymar Jean dit abbe</del> 345	<del>Guieu Jean son François, à</del> 450
<del>Eymar Jean Antoine dit</del> 346	<del>à Champcelle</del>
<del>Eymar Jean Baptiste dit</del> 347	<del>Guieu Jean son Jacques dit</del> 456
<del>Eymar Jean dit abbe</del> 348	<del>à Champcelle</del>
<del>Eymar Jean dit abbe</del> 349	<del>Guieu Jean, à son</del> 460
<del>Eymar Jean Baptiste son</del> 350	<del>Guieu Marguerite Paire</del> 462
<del>Eymar Jean son Barthélemy</del> 362	<del>à son</del>
<del>Eymar Jean son Jacques</del> 363	<del>Guieu Marie fille Mathieu</del> 464
<del>Eymar Jean dit abbe</del> 374	<del>à son</del>
<del>Eymar Jean dit abbe</del> 380	<del>Guieu Mathieu, à la Combe</del> 465
<del>Eymar Jean dit abbe</del> 386	<del>Guieu Pierre, à son</del> 469
<del>Eymar Jean dit abbe</del> 387	<del>à Champcelle</del>
<del>Eymar Louis, à son</del> 397	<del>Guieu Pierre Daniel, à Champcelle</del> 475
<del>à Champcelle</del>	<del>Guieu Sébastien (Hoir) son</del> 471
	<del>Moulins</del>

Même remarque que précédemment.

Lors de la confection du cadastre il n'y a ni Garnier ni Gauthier, et les Imbert habitent à Champcella.

Document n°4.4 : les propriétaires Jourdan, Lagier et Lajard, Pons et Rey

Jourdan Barthelémy, au Lagier	488
Jourdan François, au Barthelémy de Guillaumont, au Lagier	488
Jourdan François, à Dit Breuand, à la Courbe	494
Jourdan Jacques, à Guillaumont, au Chartoloubé	498
Jourdan Jacques, au Lagier	499
Jourdan François, à Chartoloubé	501
Jourdan Jean, au Lagier	502
Jourdan Jean, au Lagier	510

Pons François, au Lagier	590
Pons Jean, au Lagier	596
Pons Jacques, au Lagier	600
Pons Jean, au Lagier	601
Pons Marie, au Lagier	605

NOMS, PRÉNOMS ET DEMEURES des propriétaires.	FOLIOS de la MATRICE.
Lagier Pierre, à la Lagier	591
Lagier Jean, au Lagier	597
Lagier Marguerite, à Chartoloubé	595
Lajard Marie, au Lagier	596
Lajard Jean, à Mensolle	597
Lajard Jean, au Lagier	594
Lajard Joseph, au Lagier	597

Rey Mathieu, au Lagier	607
Rey Jean, au Lagier	613

Bref encore d'autres familles plus ou moins étendues, les Lagier et Lajard étant sur le même extrait.

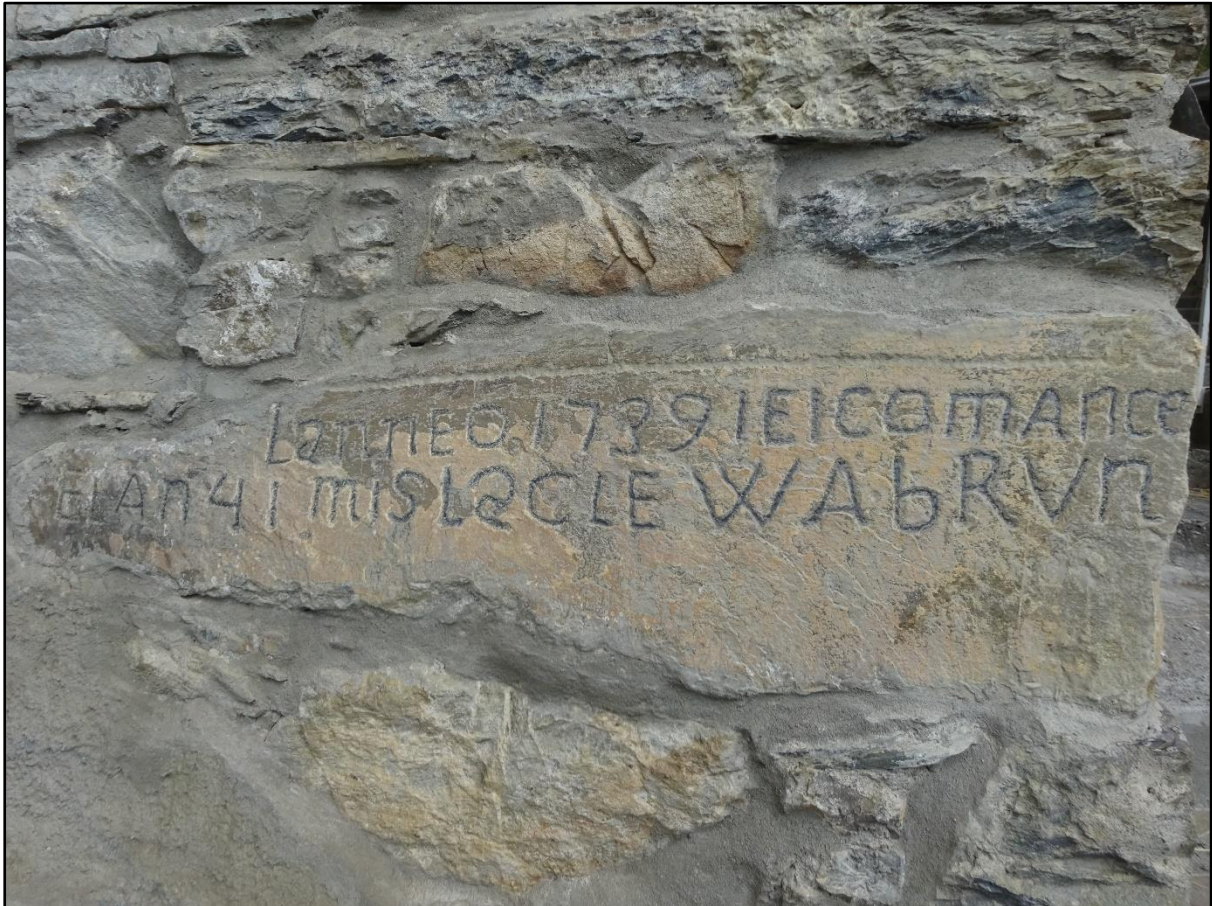
Document n°5.4 : les propriétaires Rivial, Roux et Toscan

<p><i>Rivial François feu Jean 663</i>  <i>Antoine Choix, au f<sup>o</sup> 100 subit</i>  <del><i>Rivial Jean Antoine, au</i></del>  <del><i>fournet</i></del>  <i>Rivial Joseph, en provenance 665</i>  <del><i>Rivial Martin, à</i></del>  <del><i>la Combe</i></del></p>	<p>NOMS, PRÉNOMS ET DENEURES des propriétaires.</p> <p>FOLIOS de la MATRICE.</p> <p><del><i>Toscan Jean feu Bastien 664</i></del>  <del><i>au fourn</i></del>  <del><i>Toscan Jean Joseph, à la</i></del>  <del><i>Combe</i></del>  <del><i>Toscan Joseph dit Jean 668</i></del>  <del><i>à la Combe</i></del></p>
<p><i>Roux Jean Baptiste Choix à 665</i>  <i>chaubert</i>  <i>Roux Jean Pierre, au f 664</i>  <i>Robert fuis</i>  <del><i>Roux Pierre fuis Jacques 666</i></del>  <del><i>à la Combe</i></del></p>	

Voilà, ce recensement fait, cette vérification terminée, il est temps d'ajouter un petit complément gravé, à l'interface du territoire et des patronymes.

## 6. Les inscriptions des anciens

Document n°6.1 : une pierre écrite à l'entrée des Casses



Le hameau des Casses, qui fut longtemps le plus important de la commune, est en fait partagé en deux parties. Au nord-est par où nous arrivons c'est les Bruns. Et sur la première maison, celle qui fait angle avec la route montant à Truchet, on peut voir cette inscription gravée :

« LANNEO1739IEICOMANCE  
ELAN41MISLACLEWABRUN »

qu'on peut transcrire par « *L'année 1739 j'ai commencé et l'an 1741 j'ai mis la clé, vive A. Brun* ».

Qui est ce A. Brun ? Un Antoine Brun ou un André Brun ? Peu importe. L'important pour nous c'est qu'il ait eu le souhait de graver son nom dans la pierre pour la postérité, au vu de tout le monde, pour dire, rappeler et se féliciter non seulement de la construction de sa maison, mais certainement aussi de la rapidité de son élévation. A bientôt trois cents ans de notre présent, ce Brun du



hameau des Brun s'inscrit physiquement dans la pierre, dans son village et dans son territoire.

Document n°2 : autre inscription d'un Brun



Autre inscription : « 1767IACQ  
BRUN »

Qu'on peut transcrire par « 1767 Jacques Brun ».

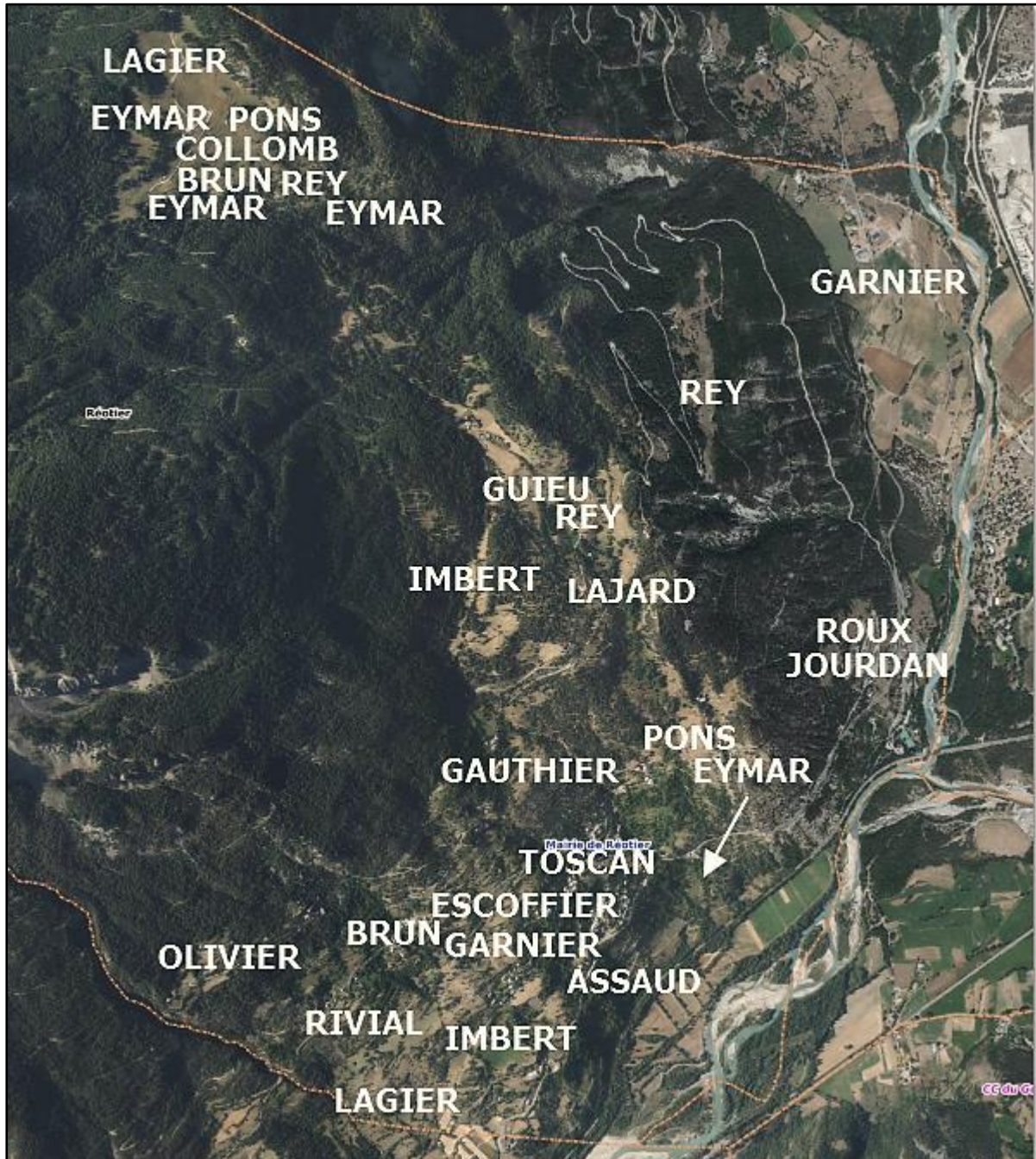
Il y a environ quarante ans lorsque les propriétaires ont rénové la bâtisse, ils ont pris soin de ne pas recouvrir cette inscription, mais de la mettre en valeur. Peinture couleur ciel pour l'entourage et noire de l'inscription, avec peut-être toutefois le prolongement du prénom recouvert.

Nous sommes ici à l'ancien hameau d'estive des Bruns, la boucle est bouclée puisque cette inscription est proche du panneau des Bruns illustrant la première page de cette étude.

Ce ne sont que deux exemples de pierres écrites portant des patronymes, parmi bien d'autres.

# Conclusion

Carte des familles sur leur territoire



Cette carte résume ce que nous avons obtenu : les noms des familles inscrites dans le territoire et la géographie de cette inscription territoriale.

Sur les relevés cadastraux, à l'exception d'Assaud et d'Eymar, ces patronymes devenus toponymes sont absents des toutes premières hauteurs dominant la

Durance, c'est-à-dire de l'ancien domaine du vignoble. Par contre ils sont très présents au niveau des villages, de l'alternance des labours et des prairies, des plus basses habitations (les Jourdans du Cros) à Truchet (les Guieux), et à ce qui va devenir les chalets d'estive du Villard jusqu'aux Grands Prés (la Côte de rocher Lagier à plus de 1800 m d'altitude). Et rappelons-le, totalement absents de la forêt et des alpages.

Il ne s'agit pas ici de faire des classements, de mettre en compétition les familles qui auraient le plus marqué notre territoire, mais d'associer histoire et géographie, comme de fournir des jalons au cours du temps passé et d'aider à comprendre notre présent.

Deux exemples. 1. Nous nous rassemblons de plus en plus souvent sur ce qu'on appelle la place de l'Assaoudi. L'Assaoudi qu'es-aco ? C'est un quartier (un peu plus en aval d'ailleurs) dont le nom provient d'une des plus grosses familles du lieu, les Assaud. 2. Beaucoup de Roteirolles empruntent quotidiennement ce qu'on appelle aujourd'hui la route de Pré Toscan. Pré Toscan ? Parce qu'il y avait autrefois une famille roteirolle qui s'appelait Toscan et plus anciennement encore Touscan.

A la fin de cette étude, demeure comme toujours des interrogations.

D'abord il y a une famille qui n'a pas inscrit son nom dans le territoire, alors qu'aux XVIIIème et XIXème siècles elle est la première du village, je veux parler de la famille Domény. Que signifie cette absence ? Même chose à un degré moindre pour la famille Bourcel. Pourquoi certaines familles de premier plan ont donné une ou plusieurs fois leur nom à un quartier, même petit, et pourquoi d'autres non ? Mystère.

Ensuite en matière de toponymie et plus généralement d'histoire, il n'y a pas d'immuabilité. Si l'on parcourt des yeux la « *Carte des environs du Mont-Dauphin* » (site [gallica.fr](http://gallica.fr)) datant de la construction de Mont-Dauphin, près d'un siècle et demi avant la confection du cadastre étudié, Mikéou s'appelle « *Lagier* », Cériès « *Rigaud* », le torrent du Villard « *ruisseau des Eymards* », le Villard « *Eymards* » et Saint-Thomas « *Cabusse* ». Et sur une autre carte de la même époque, la partie haute des Sagnes apparaît sous le nom de « *Eymard* » et la partie basse est dénommée « *Reymonde* », alors que les maisons de Truchet portent les noms de Lajard, Davin, Eymard, Brun, Rey et Scaffier (Escoffier).

A Réotier comme ailleurs, au temps de la civilisation paysanne de montagne l'histoire s'écoulait à une vitesse bien moindre que de nos jours, mais chaque génération apportait elle aussi des changements dont nous sommes les héritiers. Et il m'est agréable de parcourir le territoire avec l'empreinte laissée par ces vieilles familles.

